

## Konjunkturstatistik, löner för kommuner och landsting, februari 2002

Salaries in the primary authorities and county councils, February 2002

### I korta drag

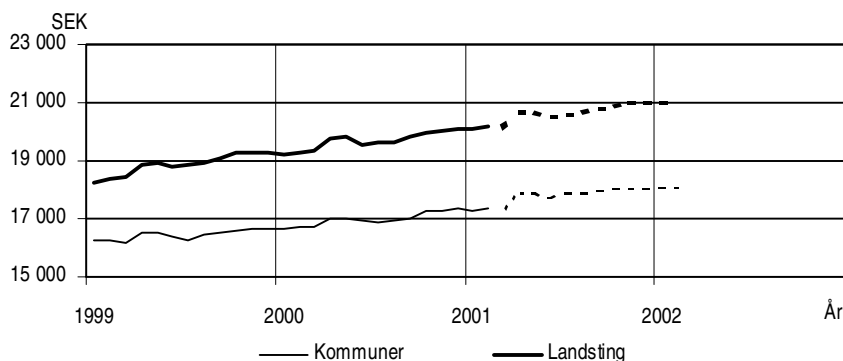
#### Löneökningstakten inom kommuner och landsting var 4,2 respektive 4,6 procent

Den genomsnittliga månadslönen för anställda inom kommunal sektor var under februari månad 18 080 kronor. Detta är en ökning med 4,2 procent jämfört med februari 2001.

Den genomsnittliga månadslönen för landstingsanställda var under februari månad 21 070 kronor. Detta är en ökning med 4,6 procent jämfört med februari 2001.

Förändringstalen är baserade på skillnader mellan de definitiva lönerna 2001 och de preliminära lönerna 2002. Till de preliminära lönerna kan ytterligare löneökningar komma i form av retroaktiva löneutbetalningar. Utbetalningar av retroaktiva lönebelopp kan vara en följd av exempelvis lokala avtal. Den slutliga medellönen fastställs först efter ett år.

Genomsnittlig månadslön för anställda inom kommunal och landstingskommunal sektor, januari 1999 – februari 2002



Medlingsinstitutet  
National Mediation Office

Christina Eurén, Medlingsinstitutet,  
tfn 08-545 292 45, [christina.euren@mi.se](mailto:christina.euren@mi.se)  
[www.mi.se](http://www.mi.se)



Statistiska centralbyrån  
Statistics Sweden

Veronica Andersson, SCB, tfn 019-17 66 19,  
[veronica.andersson@scb.se](mailto:veronica.andersson@scb.se)  
Hedvig Hellerstedt, SCB, tfn 019-17 68 14,  
[hedvig.hellerstedt@scb.se](mailto:hedvig.hellerstedt@scb.se)

Statistiken har producerats av SCB på uppdrag av Medlingsinstitutet, som ansvarar för officiell statistik inom området.

ISSN 0082-0237 Serie AM – Arbetsmarknad. Utkom den 2 maj 2002.  
Tidigare publicering: Se avsnittet Fakta om statistiken.  
Utgivare av Statistiska meddelanden är Svante Öberg, SCB.

## Innehåll

<b>Tabeller</b>	<b>3</b>
Teckenförklaring	3
1. Genomsnittlig månadslön för anställda inom kommunal sektor, månadsavlönade	3
2. Antal arbetade timmar för anställda inom kommunal sektor, månads- och timavlönade	4
3. Antal anställda inom kommunal sektor, månadsavlönade	5
4. Genomsnittlig månadslön för anställda inom landstingskommunal sektor, månadsavlönade	6
5. Antal arbetade timmar för anställda inom landstingskommunal sektor, månads- och timavlönade	7
6. Antal anställda inom landstingskommunal sektor, månadsavlönade	8
7. Tidsserie genomsnittlig månadslön för anställda inom kommunal och landstingskommunal sektor	9
<b>Fakta om statistiken</b>	<b>10</b>
<b>Inledning</b>	<b>10</b>
<b>Detta omfattar statistiken</b>	<b>10</b>
Objekt och population	10
Statistiska mått	10
Redovisningsgrupper	10
Redovisade variabler	10
<b>Så görs statistiken</b>	<b>11</b>
<b>Statistikens tillförlitlighet</b>	<b>11</b>
<b>Bra att veta</b>	<b>11</b>
Spridningsformer	11
Jämförbarhet över tiden	12
Annan statistik	12
<b>In English</b>	<b>13</b>
<b>Summary</b>	<b>13</b>
<b>List of tables</b>	<b>13</b>
<b>List of terms</b>	<b>14</b>

## Tabeller

### Teckenförklaring

Explanation of symbols

–	Inget finns att redovisa	No information available
0	Mindre än 0,5 av enheten	Magnitude less than half a unit

### 1. Genomsnittlig månadslön för anställda inom kommunal sektor, månadsavlönade

1. Average monthly salary in the primary local authorities, employees paid monthly

	Genomsnittlig månadslön, kronor			Förändring från föregående år, %		
	preliminär	preliminär +retro	definitiv	preliminär mot preliminär	preliminär+retro mot definitiv	definitiv mot definitiv
2001						
jan	17 038	–	17 272	2,8	–	3,7
feb	17 138	–	17 353	2,7	–	3,7
mars	17 194	17 371	–	2,9	3,7	–
april	17 275	17 866	–	2,8	5,1	–
maj	17 343	17 876	–	2,9	5,1	–
juni	17 355	17 775	–	3,0	4,9	–
juli	17 489	17 867	–	4,4	6,2	–
aug	17 538	17 907	–	4,0	5,7	–
sep	17 594	17 949	–	3,8	5,5	–
okt	17 749	18 032	–	4,1	4,2	–
nov	17 926	18 066	–	5,0	4,4	–
dec	18 035	18 055	–	5,5	4,3	–
2002						
jan	18 080	18 088	–	6,1	4,7	–
feb	18 078	18 078	–	5,5	4,2	–
mars						
april						
maj						
juni						
juli						
aug						
sep						
okt						
nov						
dec						

## 2. Antal arbetade timmar för anställda inom kommunal sektor, månads- och timavlönade

2. Number of hours worked in the primary local authorities, employees paid monthly and by the hour

	Antal arbetade timmar, (1000-tal)			Förändring från föregående år, %		
	Månads- avlönade <sup>1</sup>	Tim- avlönade	Totalt	Månads- avlönade <sup>1</sup>	Tim- avlönade	Totalt
2001						
jan	84 676	6 503	91 179	6,2	-1,4	5,6
feb	80 759	6 118	86 877	-3,0	-1,2	-2,9
mars	88 986	6 013	94 999	-2,7	-4,0	-2,1
april	77 952	6 580	84 532	0,5	-2,0	0,3
maj	86 686	6 051	92 737	-1,0	-10,5	-1,6
juni	66 443	6 981	73 424	-7,3	-0,8	-6,7
juli	37 653	10 014	47 667	-9,7	1,6	-7,5
aug	72 045	13 719	85 764	10,4	0,0	8,6
sep	81 996	9 552	91 548	-0,9	-4,2	-1,2
okt	93 009	6 793	99 802	4,8	1,2	4,5
nov	89 818	6 910	96 728	0,7	2,2	0,8
dec	75 330	6 930	82 260	-3,2	-1,1	-3,0
2002						
jan	88 300	6 575	94 875	4,3	1,1	4,1
feb	80 838	6 412	87 250	0,1	4,8	0,4
mars						
april						
maj						
juni						
juli						
aug						
sep						
okt						
nov						
dec						

1) Till och med mars 2001 mättes, för ett 30-tal kommuner, antal arbetade timmar för månadsavlönade månaden innan undersökningsmånaden. För lärarna i ett fåtal kommuner ligger, under ferieperioden, ett schema till grund för arbetad tid. I ett 10-tal av dessa kommuner har under 2001 faktiskt arbetad tid redovisats. Detta påverkar förändringstalen vid jämförelser mot föregående år.

**3. Antal anställda inom kommunal sektor, månadsavlönade**

3. Number of employees in the primary local authorities, employees paid monthly

	Antal anställda	Anställda, %		Förändring från föregående år, %
	Heltid + Deltid	Heltid	Deltid	Heltid + Deltid
2001				
jan	737 666	62,8	37,2	2,0
feb	741 565	62,8	37,2	2,3
mars	744 748	62,8	37,2	2,4
april	745 713	62,9	37,1	2,1
maj	751 323	62,9	37,1	2,8
juni	735 637	63,6	36,4	1,9
juli	720 573	64,1	35,9	1,7
aug	722 904	64,2	35,8	0,8
sep	736 724	64,0	36,0	0,9
okt	740 533	63,9	36,1	1,2
nov	742 971	63,9	36,1	1,2
dec	742 443	63,9	36,1	1,3
2002				
jan	737 395	64,2	35,8	0,0
feb	745 152	64,2	35,8	0,5
mars				
april				
maj				
juni				
juli				
aug				
sep				
okt				
nov				
dec				

Antal hel- respektive deltidsanställda baseras på överenskommen sysselsättningsgrad. Siffror som baseras på faktisk sysselsättningsgrad återfinns i den årliga kommunstatistiken (AM52).

#### 4. Genomsnittlig månadslön för anställda inom landstingskommunal sektor, månadsavlönade

#### 4. Average monthly salary in the county councils, employees paid monthly

	Genomsnittlig månadslön, kronor			Förändring från föregående år, %		
	preliminär	preliminär +retro	definitiv	preliminär mot preliminär	preliminär+retro mot definitiv	definitiv mot definitiv
2001 <sup>1</sup>						
jan	19 987	–	20 070	4,6	–	4,4
feb	20 077	–	20 149	4,6	–	4,6
mars	20 112	20 196	–	4,4	4,4	–
april	20 159	20 664	–	3,9	4,7	–
maj	20 196	20 662	–	3,6	4,4	–
juni	20 112	20 549	–	4,5	5,2	–
juli	20 161	20 588	–	4,5	5,3	–
aug	20 211	20 642	–	4,9	5,5	–
sep	20 411	20 812	–	4,9	5,5	–
okt	20 555	20 892	–	4,8	5,0	–
nov	20 775	20 981	–	5,0	5,0	–
dec	20 953	21 017	–	5,2	4,9	–
2002						
jan	20 990	21 016	–	5,0	4,7	–
feb	21 068	21 068	–	4,9	4,6	–
mars						
april						
maj						
juni						
juli						
aug						
sep						
okt						
nov						
dec						

1) En stor populationsförändring har skett januari 2001. Bland annat har de sjukhus som bolagiserats överförts till den privata sektorns statistik. Förändringsskattningarna baseras dock på identiska populationer där de bolagiserade delarna ingår år 2001.

### 5. Antal arbetade timmar för anställda inom landstingskommunal sektor, månads- och timavlönade

5. Number of hours worked in the county councils, employees paid monthly and by the hour

	Antal arbetade timmar, (1000-tal)			Förändring från föregående år, %		
	Månads- avlönade	Tim- avlönade	Totalt	Månads- avlönade	Tim- avlönade	Totalt
2001 <sup>1</sup>						
jan	27 848	779	28 627	-5,4	-9,8	-5,5
feb	26 173	701	26 874	-11,8	-9,1	-11,7
mars	27 937	691	28 628	-12,8	-6,7	-12,6
april	25 911	847	26 758	-8,2	8,9	-7,8
maj	26 990	728	27 718	-14,2	-3,2	-13,9
juni	24 154	867	25 021	-7,4	-0,7	-7,1
juli	18 124	1 405	19 529	-7,2	-3,8	-7,0
aug	24 973	1 752	26 725	-6,6	0,5	-6,1
sep	25 917	1 073	26 990	-11,4	3,2	-10,9
okt	29 426	787	30 213	-4,8	1,9	-4,6
nov	27 678	784	28 462	-7,6	-0,5	-7,5
dec	24 909	793	25 702	-9,8	0,5	-9,5
2002						
jan	29 705	815	30 520	6,7	4,6	6,6
feb	26 792	744	27 536	2,4	6,1	2,5
mars						
april						
maj						
juni						
juli						
aug						
sep						
okt						
nov						
dec						

1) En stor populationsförändring har skett januari 2001. Bland annat har de sjukhus som bolagiserats överförs till den privata sektorns statistik, vilket innebär att förändringstalen 2001 inte bygger på identiska populationer.

## 6. Antal anställda inom landstingskommunal sektor, månadsavlönade

6. Number of employees in the county councils, employees paid monthly

	Antal anställda Heltid + Deltid	Förändring från föregående år, %
2001 <sup>1</sup>		
jan	237 713	-4,7
feb	238 710	-3,9
mars	238 689	-4,3
april	238 346	-4,4
maj	239 274	-4,6
juni	244 690	-3,9
juli	243 940	-5,1
aug	241 629	-4,9
sep	239 613	-4,9
okt	239 231	-5,2
nov	239 385	-4,9
dec	239 084	-5,3
2002		
jan	238 777	0,4
feb	238 933	0,1
mars		
april		
maj		
juni		
juli		
aug		
sep		
okt		
nov		
dec		

1) En stor populationsförändring har skett januari 2001. Bland annat har de sjukhus som bolagiserats överförts till den privata sektorns statistik, vilket innebär att förändringstalen 2001 inte bygger på identiska populationer.



## 7. Tidsserie genomsnittlig månadslön för anställda inom kommunal och landstingskommunal sektor

7. Time series of average monthly salary in the primary local authorities and county councils

	Kommuner		Landsting	
	Genomsnittlig månadslön, kronor	Förändring från föregående år	Genomsnittlig månadslön, kronor	Förändring från föregående år
1999 <sup>1,2</sup>				
jan	16 254	–	18 225	4,0
feb	16 233	–	18 363	4,0
mars	16 201	–	18 416	4,3
april	16 526	–	18 895	4,5
maj	16 504	–	18 933	4,9
juni	16 387	–	18 806	4,7
juli	16 256	–	18 889	4,4
aug	16 455	–	18 912	5,1
sep	16 536	–	19 060	4,7
okt	16 599	–	19 291	5,4
nov	16 644	–	19 248	5,0
dec	16 625	–	19 248	5,0
2000 <sup>3</sup>				
jan	16 648	2,4	19 232	4,8
feb	16 731	3,1	19 274	4,7
mars	16 752	3,4	19 342	4,6
april	16 999	2,9	19 751	3,8
maj	17 009	3,1	19 797	4,3
juni	16 950	3,4	19 571	3,9
juli	16 830	3,5	19 604	3,9
aug	16 936	2,9	19 633	3,9
sep	17 014	2,9	19 809	4,1
okt	17 302	4,2	19 968	3,5
nov	17 303	4,0	20 064	4,3
dec	17 315	4,2	20 106	4,5
2001 <sup>4</sup>				
jan	17 272	3,7	20 070	4,4
feb	17 353	3,7	20 149	4,6
mars*	17 371	3,7	20 196	4,4
april*	17 866	5,1	20 664	4,7
maj*	17 876	5,1	20 662	4,4
juni*	17 775	4,9	20 549	5,2
juli*	17 867	6,2	20 588	5,3
aug*	17 907	5,7	20 642	5,5
sep*	17 949	5,5	20 812	5,5
okt*	18 032	4,2	20 892	5,0
nov*	18 066	4,4	20 981	5,0
dec*	18 055	4,3	21 017	4,9
2002				
jan*	18 088	4,7	21 016	4,7
feb*	18 078	4,2	21 068	4,6
mars				
april				
maj				
juni				
juli				
aug				
sep				
okt				
nov				
dec				

\* Preliminär uppgift

- 1) I de genomsnittliga månadslönerna för landstingen ingår ej Region Skåne från januari till och med juli 1999. Under samma period ingår endast retroaktiva betalningar för sex månader i de genomsnittliga månadslönerna för landstingen, övriga månader ingår retroaktiva betalningar för tolv månader.
- 2) I förändringsskattningarna för landstingen ingår ej Uppsala, Östergötland, Region Skåne, Älvsborg (del av Västra Götaland) samt Västerbotten under 1999.
- 3) I förändringsskattningarna för landstingen ingår ej Älvsborg och NU-sjukvården (delar av Västra Götaland) under 2000.
- 4) En stor populationsförändring har skett januari 2001 i landstingsstatistiken. Bland annat har de sjukhus som bolagiserats överförts till den privata sektorns statistik. Förändringsskattningarna baseras dock på identiska populationer där de bolagiserade delarna ingår år 2001.

## Fakta om statistiken

---

### Inledning

Detta statistiska meddelande ingår i SCB:s löpande konjunkturlönestatistik. Undersökningen är en totalundersökning och innehållet avser uppgifter för februari månad år 2002.

Syftet med undersökningen är att månadsvis belysa utveckling av lönenivå, genomsnittlig medellön, arbetade timmar och antal anställda i kommun- respektive landstingssektorn. Statistiken används främst som underlag för ekonomisk analys och konjunkturbedömningar av bl.a. Medlingsinstitutet (MI), Konjunkturinstitutet (KI) och SCB:s enhet för nationalräkenskaper.

Kortperiodisk löne- och sysselsättningsstatistik har mellan 1991 och 1998 producerats av Kommun- respektive Landstingsförbundet. SCB:s produktionsansvar för denna undersökning gäller från och med 1 januari 1999. Från januari 2001 producerar SCB lönestatistiken på uppdrag av Medlingsinstitutet, som är statistikansvarig myndighet inom området.

### Detta omfattar statistiken

#### Objekt och population

Målpopulationen utgörs av landets kommuner och landsting. Observera att kommunala och landstingsägda bolag ingår i den privata sektorns statistik. I detta statistiska meddelande bygger statistiken på anställda i kommuner och landsting som följer kollektivavtalet Allmänna Bestämmelser (AB), uppgifter samlas också in för anställda enligt Beredskapsavtalet.

#### Statistiska mått

Undersökningsresultaten redovisas i form av genomsnittliga månadslöner samt i form av antalsuppgifter för övriga variabler. För samtliga variabler redovisas förändringen från motsvarande månad föregående år.

#### Redovisningsgrupper

Redovisning sker per sektor. Antal arbetade timmar och antal anställda redovisas efter anställningsform.

#### Redovisade variabler

##### Genomsnittlig månadslön, preliminär

För varje kommun samlas bland annat uppgifter in om den summerade överenskomna fasta kontanta lönen för månadsanställda (teoretisk lönesumma). Summan innehåller ej rörliga tillägg såsom exempelvis ersättning för jour och beredskap. Uppgift samlas också in om antalet månadsanställda årsarbetare, så att exempelvis två anställda med halvtidsanställning summerar till en årsarbetare.

Den genomsnittliga månadslönen beräknas som summan av de teoretiska lönesummorna dividerat med summan av antalet årsarbetare. Den genomsnittliga lönen är således ett mått på den genomsnittliga fasta ersättningen för en arbetsinsats motsvarande heltid en månad.

##### Genomsnittlig månadslön, preliminär plus retro

Den preliminära genomsnittliga månadslönen korrigeras under tolv månader med retroaktiva betalningar som härrör sig till den månad som månadslönen avser.

**Genomsnittlig månadslön, definitiv**

Efter tolv månader fastställs den definitiva månadslönen. I den definitiva månadslönen ingår retroaktiva betalningar som betalats ut upp till ett år efter den månad som den preliminära månadslönen är beräknad för.

**Antal arbetade timmar**

Antal arbetade timmar avser faktiskt arbetad tid. Semester, sjukfrånvaro, vård av sjukt barn och liknande betraktas inte som arbetad tid. Övertid anses däremot vara arbetad tid.

När det gäller lärarnas ferier behandlas dessa på olika sätt hos olika kommuners lönesystem. Hos ett fåtal kommuner ligger, under sommarferierna, åtta arbetstimmar per vardag som schema.

För timavlönade som erhåller lön månaden efter den månad lönen avser gäller att också antal arbetade timmar redovisas med fördröjning, liksom timmar för viss del av övertid för månadsavlönade. På motsvarande sätt kan t.ex. viss del av semesterfrånvaro komma att redovisas på annan månad om inrapporteringen till aktuell månadslönekörning kommer efter viss dag.

**Antal anställda**

Som anställd i kommuner och landsting räknas samtliga som följer kollektivavtalet Allmänna Bestämmelser. Tjänstlediga ingår i anställda, medan tjänster som är vilande anställningar inte ingår. Som heltidsanställd betraktas den som har en överenskommen sysselsättningsgrad =100 %, som deltidsanställd den som har en överenskommen sysselsättningsgrad <100 %. Antalsuppgifterna avser den 15:e i undersökningsmånaden.

**Så görs statistiken**

För kommunerna samlas materialet i första hand in med hjälp av dataservicebyråer. För ca 160 kommuner kommer uppgifterna in på datamedium. Resterande kommuner skickar in uppgifterna på blankett eller på rapport. Uppgifter för landstingen lämnas in via rapport eller blankett. De lämnade uppgifternas rimlighet prövas och dubblettkontroller görs för att undvika dubbelräkningar. Granskningen görs helt och hållet av SCB. En stor del av granskningen utgörs av kvotgranskning. Det innebär att man undersöker den procentuella förändringen mellan två perioder.

**Statistikens tillförlitlighet**

Bortfall utgörs av kommuner och landsting från vilka mätvärden saknas. Även partiellt bortfall förekommer, vilket innebär att vissa men inte alla uppgifter lämnats av en kommun eller ett landsting. Detta påverkar i viss grad tillförlitligheten trots att imputering sker för att kompensera bortfallet. Vid imputering antas att de observerade sambanden mellan konjunktur- och strukturstatistikens värden även gäller för kommuner som utgör bortfall. För landsting imputeras endast partiellt bortfall.

Telefonpåminnelser har använts för att minska bortfallets storlek. Uppgiftslämnarplikt föreligger för samtliga kommuner och landsting enligt statistiklagen, SFS 2001:99 och SCB-FS 2001:6.

**Bra att veta****Spridningsformer**

Undersökningen presenteras huvudsakligen i detta SM. De genomsnittliga månadslönerna redovisas också i de statistiska databaserna på <http://www.scb.se/databaser/ssd.asp>. Det är endast ett begränsat antal variabler,

av de som samlas in, som presenteras i SM:et. Utöver detta görs sammanställningar för olika intressenter exempelvis Konjunkturinstitutet.

### **Jämförbarhet över tiden**

Den 1 januari 1999 tog SCB över produktionsansvaret för denna undersökning från Kommunförbundet respektive Landstingsförbundet. Att konjunkturlönestatistiken sedan dess avser samtliga kommuner och landsting samt att skillnader i imputeringsförfaranden etc. kan finnas, gör att jämförelser bakåt i tiden måste tolkas med stor försiktighet.

En stor populationsförändring skedde januari 2001 i landstingsstatistiken då de bolagiserade delarna inom landstingen överfördes till den privata sektorns statistik. Förändringsskattningarna med avseende på löner baserar sig dock på identiska populationer där de bolagiserade delarna ingår under 2001.

Ett fåtal landstingsägda bolag som bolagiserades den 1 januari 2002 ingår i statistiken under januari och februari eftersom de ej kunnat särredovisas.

### **Annan statistik**

SCB producerar också konjunkturlönestatistik för den statliga och privata sektorn. Vidare produceras strukturstatistik över löner för samtliga sektorer. I strukturlönestatistiken samlas uppgifter in per individ till skillnad från konjunkturlönestatistiken, där summerade uppgifter per kommun/landsting avseende de anställda samlas in. När det gäller genomsnittlig månadslön går denna ej att jämföra med övriga sektorer, beroende på olika definitioner. För kommuner och landsting utgår man endast från överenskommen fast kontant lön då man räknar fram genomsnittlig månadslön. I övriga sektorer ingår rörliga tillägg i den genomsnittliga månadslönen.

Kortperiodisk sysselsättningsstatistik för hela arbetsmarknaden publiceras kvartalsvis i ett statistiskt meddelande med beteckning AM 63.

Mer information om statistiken och dess kvalitet ges i en Beskrivning av statistiken för kommuner ([AM0108](#)) och i en Beskrivning av statistiken för landsting ([AM0109](#)) på SCB:s webbplats, [www.scb.se](http://www.scb.se).

## In English

---

### Summary

This statistical report is part of Statistics Sweden's short-term wage statistics. Statistics Sweden has produced short-term wage data for primary local authorities and county councils since 1999. Starting with January 2001, Statistics Sweden produces wage statistics under commission from the National Mediation Office, which is the government body responsible for official statistics in this area. The study covers the total population and contains information for the month of February 2002.

The purpose of the study is to provide a monthly description of the development of average monthly salaries, hours worked, and number of employees in the primary local authorities and county council sectors. The average monthly salary is calculated using agreed upon fixed cash wages, and adjustable additional payments are not included in the definition of salary. The statistics are mainly used for economic analyses and forecasting by the National Mediation Office, the National Institute of Economic Research, and Statistics Sweden's unit for national accounts.

The average monthly salary for employees in the primary local authorities sector was SEK 18 080 in February. This is an increase of 4.2 per cent compared with February of the previous year. The average monthly salary for employees in the county councils was SEK 21 070 in February. This is an increase of 4.6 per cent compared with the previous February.

Changes are calculated based on the difference between final monthly salaries in 2001 and preliminary monthly salaries in 2002. The preliminary salaries may change due to additional wage increases in the form of retroactive wage payments. Payment of retroactive wages may occur as the result of local collective bargaining agreements, for example. Final monthly salaries are determined after one year.

### List of tables

Explanation of symbols	3
1. Average monthly salary in the primary local authorities, employees paid monthly	3
2. Number of hours worked in the primary local authorities, employees paid monthly and by the hour	4
3. Number of employees in the primary local authorities, employees paid monthly	5
4. Average monthly salary in the county councils, employees paid monthly	6
5. Number of hours worked in the county councils, employees paid monthly and by the hour	7
6. Number of employees in the county councils, employees paid monthly	8
7. Time series of average monthly salary in the primary local authorities and county councils	9

**List of terms**

anställd	employee
antal	number
arbetade timmar	hours worked
definitiv	final
deltid	part-time
föregående	previous
förändring	alteration, change
genomsnittlig	average
heltid	full-time
kommunal	primary local authority
kronor	swedish crowns (SEK)
landsting	county councils
månadsavlönade	employees paid monthly
månadslön	monthly salary
preliminär	preliminary
procent	per cent
retroaktiv	retroactive
sektor	sector
tidsserie	time series
timavlönade	employees paid by the hour
totalt	total
år	year

Konjunkturstatistik löner och sysselsättning för Primärkommunal sektor **Svar senast:**

Kommun

Sekretesskydd enl sekretesslagen,  
SFS 1980:100  
Uppgiftsplikt enl statistiklagen,  
SFS 2001:99 och SCB-FS 2001:6

Avser:

Blanketten skickas till:  
SCB AM/KL

701 89 ÖREBRO

**Näringsgren: Övrig verksamhet (Ej tillhörande avdelning E eller F)**

	Anställda exkl BEA och lärare	Anställda enl BEA	Anställda lärare
Utbetald lönesumma (inkl retro), månadsavl.			
Utbetald lönesumma (inkl retro), timavl.			
Teoretisk lönesumma, månadsavlönade			
Teoretisk lönesumma, timavlönade			
Arbetade timmar, månadsavlönade			
Arbetade timmar, timavlönade			
Antal årsarbetare, månadsavlönade			
Antal årsarbetare, timavlönade			
Heltidsanställda, kvinnor, tills vidare			
Heltidsanställda, kvinnor, viss tid			
Deltidsanställda, kvinnor, tills vidare			
Deltidsanställda, kvinnor, viss tid			
Timanställda, kvinnor			
Heltidsanställda, män, tills vidare			
Heltidsanställda, män, viss tid			
Deltidsanställda, män, tills vidare			
Deltidsanställda, män, viss tid			
Timanställda, män			

 Har inga retroaktiva löneutbetalningar denna månad


Blankettutgivare

**Statistiska centralbyrån**  
Statistics Sweden

Avdelningen för arbetsmarknads-  
och utbildningsstatistik

Postadress  
701 89 Örebro

Telefon  
019 - 17 60 00

Telefax  
019-17 69 76

Konjunkturstatistik löner och sysselsättning för  
Landstingskommunal sektor

## Svar senast:

Sekretesskydd enl sekretesslagen,  
SFS 1980:100  
Uppgiftsplikt enl statistiklagen,  
SFS 2001:99 och SCB-FS 2001:6

## Avser:

Blanketten skickas till:  
SCB AM/KL

701 89 ÖREBRO

	Anställda exkl BEA	Anställda enl BEA
Utbetald lönesumma (inkl retro), månadsavl.		
Utbetald lönesumma (inkl retro), timavl.		
Teoretisk lönesumma, månadsavlönade		
Teoretisk lönesumma, timavlönade		
Arbetade timmar, månadsavlönade		
Arbetade timmar, timavlönade		
Antal årsarbetare, månadsavlönade		
Antal årsarbetare, timavlönade		
Heltidsanställda		
Deltidsanställda		
Timanställda		

Har inga retroaktiva löneutbetalningar denna månad



Blankettutgivare

**Statistiska centralbyrån**  
Statistics Sweden

Avdelningen för arbetsmarknads-  
och utbildningsstatistik

Postadress  
701 89 Örebro

Telefon  
019 - 17 60 00

Telefax  
019-17 69 76